

INFORMATIONS INTERNES

NO. 4 ■ JUILLET 2015



European Committee for Homeopathy

SOMMAIRE

- 25ÈME ANNIVERSAIRE DE L'ECH – BRUGGE – LE 14 NOVEMBRE 2015
- DATE À RETENIR: UN NOUVEAU CONGRÈS EUROPÉEN D'HOMÉOPATHIE À VIENNE EN 2016.
- DU CEN TC 427 AU PREN 16872
- LA JOURNÉE INTERNATIONALE DE L'HOMÉOPATHIE : LES ASSOCIATIONS HOMÉOPATHIQUES EUROPÉENNES ÉTAIENT LÀ !
- RÉUNION DE PRINTEMPS DE L'ECH À LISBONNE : UN APERÇU
- LABORATOIRE LIMMIT: UNE INITIATIVE PROMETTEUSE AU SEIN DE LA FACULTÉ DE MÉDECINE DE LISBONNE.
- DR JOSÉ TEIXEIRA: LES PRÉPARATIONS HOMÉOPATHIQUES SONT-ELLES COMPATIBLES AVEC LES PROPRIÉTÉS PHYSIQUES DE L'EAU ?
- LE TOSCANE, UNE RÉGION MODÈLE POUR L'INTÉGRATION DE L'HOMÉOPATHIE DANS LE SYSTÈME DE SANTÉ.
- EXPO MILANO 2015 ET L'USAGE DE L'HOMÉOPATHIE EN AGRICULTURE
- LA CONFÉRENCE DU HRI À ROME À LA POINTE DE LA RECHERCHE EN HOMÉOPATHIE
- UN ATELIER PRÉ-CONFÉRENCE AU HRI CONSACRÉ AUX PROVINGS: UNE RÉUNION D'EXPERTS INTERNATIONAUX
- PRÉSENTATION DES NOUVEAUX MEMBRES ÉLUS AU BUREAU DE L'ECH: UNE VICE-PRÉSIDENTE ET UNE TRÉSORIÈRE

25ÈME ANNIVERSAIRE DE L'ECH – 14 NOVEMBRE 2015 – BRUGGE

LE COMITÉ EUROPÉEN D'HOMÉOPATHIE CÉLÈBRE SON JUBILÉE LE 14 NOVEMBRE 2015



Pour célébrer nos réalisations passées et pour asseoir le départ de nos nouveaux projets nous nous retrouverons dans la magnifique ville de Brugge (dont le nom signifie "pont") pour symboliser le pont, le passage et la continuité entre notre passé et notre futur.

Un symposium – de 14h à 18h – sera l'occasion de présenter le travail fait jusqu'à présent: politique, recherche, coopération avec les autres "MAC" dans le contexte politique européen. Il se tiendra au NH Hotel Brugge dans un ancien monastère du 17ème siècle.



Depuis 25 ans maintenant, homéopathes médecins, pharmaciens, vétérinaires et chercheurs soutenus par des patients et des documentalistes, nous avons réunis nos efforts pour promouvoir l'Homéopathie à travers l'Europe.

Le symposium sera suivi d'un concert à l'église Sint Gillis, le quatuor à cordes "l'Académie Sainte Cécile en quatuor" présentera une sélection choisie de pièces classiques européennes.



La soirée se terminera dans un restaurant traditionnel flamand au centre de Brugge: Het Zwarte Huis.



RETENEZ LA DATE POUR CET ÉVÈNEMENT MARQUANT DE L'HOMÉOPATHIE EUROPÉENNE.

UN NOUVEAU CONGRES HOMEOPATHIQUE EUROPEEN A VIENNE EN 2016

HOMÉOPATHIE – UNE MÉDECINE INDIVIDUALISÉE POUR TOUS LES ÂGES



En Novembre 2016 un sommet homéopathique réunissant médecins, vétérinaires, pharmaciens ainsi que leurs patients se tiendra à Vienne organisé en collaboration par l'European Committee for Homeopathy (ECH), l'International Association for Veterinary Homeopathy (IAVH) et la European Federation of Homeopathic Patients' Associations (EFHPA). Ce congrès sera l'occasion de fêter 200 ans d'Homéopathie en Europe centrale tout en offrant un lieu d'études et de rencontres. Plus d'informations ici: www.homeopathycongress.eu

Ou en s'inscrivant ici: www.homeopathycongress.eu/2016/index.php/auto-generate-from-title

LA JOURNEE INTERNATIONALE DE L'HOMÉOPATHIE – 10 AVRIL 2015

LES ASSOCIATIONS HOMEOPATHIQUES EUROPEENNES ETAIENT LA!

Différent évènements organisés à travers toute l'Europe ont permis de célébrer le 260ème anniversaire de la naissance de Samuel Hahnemann. En voici certains:

Italie:

dans la région des Abruzzes, à Lanciano et à L'Aquila, grâce à une association de patients, constituée après le tremblement de terre et à l'intervention de la FIAMO. Cette association appelée ADOA (Amici dell'Omeopatia Aquilani) a un grand nombre de membres.



Bulgarie:

Des conférences grand public ont été organisées dans 6 grandes villes, Sofia, Veliko Tarnovo, Varna, Bourgas, Stara Zagora i Plovdiv des 22 au 29 Avril. **Dr Patchova** (photo) a parlé du système immunitaire, d'Homéopathie et de résistance antimicrobienne tandis que Dr. Papazova a présentées d'autres méthodes holistiques ainsi que les sels tissulaires. Organisateur – AHPB – Sponsor DHU.



Autriche:

Pour le journée internationale de l'Homéopathie en Autriche une nouvelle étude GfK (sur 2000 patients de plus de 15 ans) a montré qu'environ 50 % des autrichiens ont utilisé l'Homéopathie en 2014. 59 % ont manifesté une grande confiance pour l'Homéopathie et 71% ont affirmé que l'Homéopathie marchait bien. Plus de détails sur le site des patients autrichiens «Initiative Homöopathie hilft!»:



*Homöopathie hilft –
News – Wien,
10. April 2015:
Homöopathische
Hilfe bei Verdauungs-
beschwerden ...*

DU CEN/TC 427 AU PREN 16872

L'an passé en Novembre, la deuxième réunion du comité de projet du CEN/TC 427 s'est tenue au CEN-CENELEC Management Centre à Bruxelles. Après avoir pris en compte tous les retours et commentaires sur le document de standard européen, le comité de projet a présenté un texte remanié consensuel qui a été soumis au scrutin des membres du CEN. Le résultat:

Oui – 11 votes

Non – 0 votes

Abstentions – 7 votes

Le document provisoire European Standard prEN 16872

Le 28 Mai 2015 le document provisoire «Services de santé des docteurs en médecine ayant une qualification complémentaire en homéopathie – Exigences relatives aux prestations de soins de santé fournies par les docteurs en médecine ayant une qualification complémentaire en homéopathie» a été soumis à tous les membres du CEN pour être examiné et voté par les comités miroirs nationaux. Ce document provisoire a été publié par le CEN dans trois langues officielles (Anglais, Français et Allemand). Les votes des comités miroirs nationaux devront avoir lieu avant le 28 Septembre 2015.

Si ce texte devient une Norme Européenne, les membres du CEN n'ayant pas de réglementation nationale fixant des normes pour la pratique de l'Homéopathie devront se conformer aux réglementations internes du CEN-CENELEC. Cela est en effet stipulé comme condition pour qu'une norme européenne devienne une norme nationale.

Les membres du CEN sont les organismes nationaux de normalisation d'Autriche, Belgique, Bulgarie, Croatie, Chypre, République

Tchèque, Danemark, Estonie, Finlande, République de Macédoine ancienne Yougoslavie, France, Allemagne, Grèce, Hongrie, Islande, Irlande, Italie, Lettonie, Lituanie, Luxembourg, Malte, Hollande, Norvège, Pologne, Portugal, Roumanie, Slovaquie, Slovénie, Espagne, Suède, Suisse, Turquie et le Royaume Uni.

La troisième et dernière réunion du comité de projet du CEN/TC 427 aura lieu en Janvier 2016 à Paris.

CEN et Commission Européenne

Récemment la Direction Générale de la Santé et de la Sécurité des Aliments de la Commission Européenne a recommandé au Centre National de Recherches pour les Médecines Alternatives et Complémentaires de l'Université de Tromsø, en Norvège, de se mettre en relation avec le centre du CEN-CENELEC Management à Bruxelles afin d'obtenir des informations récentes sur le processus d'autorégulation du CEN afin de mesurer quel impact ces autorégulations pourraient avoir au niveau national pour les professionnels des MAC.

Le CEN à la conférence européenne sur le droit médical

En Juin, la conférence européenne sur le droit médical à Vienne a consacré un après-midi entier à une table ronde avec participation du public sur le sujet «Normalisation des services de santé en Europe». Les intervenants étaient un autrichien et un allemand, respectivement issus du Ministère de la santé allemand et de l'Ordre des Médecins autrichien. Dr Grün, du Austrian Standards Institute, a tenté d'ébranler les positions rigides et ancrées de ces institutions. Mais au lieu d'une discussion ouverte c'est une réunion d'opposants au processus CEN qui s'est tenue, avec une absence frustrante d'avancées constructives.

LA RÉUNION DE PRINTEMPS DE L'ECH À LISBONNE: UN APERÇU

Le Comité Européen d'Homéopathie a tenu sa réunion de printemps au Portugal à la faculté de Médecine de Lisbonne les 17 et 18 Avril 2015, après y avoir été invité par le «Laboratory of Mind-Matter Interaction with Therapeutic Intention» (LIMMIT) et l'Associação Médica Portuguesa de Homeopatia Samuel Hahnemann (AMPHSH).

Homéopathes médecins, pharmaciens, chercheurs venant de toute l'Europe se sont réunis pendant deux jours pour continuer leurs travaux de développement d'une Homéopathie de qualité dans les domaines de l'enseignement, de la recherche, de la pharmacie et politique dans le but d'assurer une reconnaissance à l'Homéopathie ainsi que son intégration pleine et entière dans le système de santé européen.

Trois membres du bureau de l'ECH, les Drs Thomas Peinbauer, président (Autriche), Hélène Renoux, secrétaire générale (France) et Arlette Blanchy, trésorière (Belgique), ont consacré une demi-journée à rencontrer l'équipe du LIMMIT et de l'AMPHSH pour discuter de la mise en place d'une formation d'introduction à la médecine intégrée à l'Université, avec l'enseignement de l'homéopathie comme sujet principal de conversation. Dr Duval, un repré-



Les membres de l'ECH devant la faculté de Médecine de Lisbonne

sentant du conseil de l'Ordre des médecins, était présent, afin de prendre connaissance du projet qu'il soutient en tant que garantie de voir tous les types de médecines pratiquées par des médecins supervisées par le conseil de l'ordre des médecins.

Ensuite tous les groupes de travail de l'ECH ont continué leurs travaux sur leurs différents projets, sauf le samedi matin qui fut

consacré à leur réunion interdisciplinaire sur la mise en place de la nouvelle stratégie pour les cinq années à venir. A cette occasion ils ont pu partager leurs avancées aussi bien dans le domaine de la protection de la disponibilité des médicaments homéopathiques, que du projet de normalisation européenne CEN de la pratique et de l'enseignement de l'Homéopathie en relation avec les institutions européennes.

Les sous-comités Recherche et Pharmacie ont été heureux d'accueillir le Dr Jose Teixeira – chercheur au Laboratoire Léon Brillouin (CEA/CNRS) à Saclay, France – qui a présenté une conférence passionnante sur ses travaux sur les propriétés de l'eau et leurs liens controversés avec le mode d'action de l'Homéopathie.

Le sous-comité Education a discuté de l'harmonisation des critères d'enseignement de l'ECH avec ceux de l'organisation internationale LMHI. Le E-learning fut un sujet central de discussion: étant donné

son intérêt qui se confirme, ainsi que son succès, cette forme d'enseignement mérite d'être considérée de plus en plus. Le sous-comité Proving a continué la mise en place de son projet de guidelines pour les essais pathogénétiques homéopathiques, essais spécifiques à l'Homéopathie nécessitant des critères de qualité spécifiques, satisfaisant les «Bonnes Pratiques Cliniques» et respectant la philosophie de l'Homéopathie.

Le sous-comité Politique qui est formé de représentants de toutes les associations nationales membres de l'ECH, a tiré profit de ce moment important d'échanges, pour chercher un consensus sur une stratégie globale visant à atteindre les buts essentiels de l'ECH.

Tous à l'ECH, tenons à remercier nos hôtes portugais pour leur accueil à la fois chaleureux et efficace. Cette réunion de Lisbonne sera assurément dans nos souvenirs un moment marquant de notre développement.

LABORATOIRE LIMMIT: UNE INITIATIVE PROMETTEUSE AU SEIN DE LA FACULTÉ DE MÉDECINE DE LISBONNE



Le 8 Mai 2015 la Faculté de Médecine de l'Université de Lisbonne (FMUL), Portugal, inaugurerait officiellement le «Laboratory of Mind-Matter Interaction with Therapeutic Intention» (LIMMIT), laboratoire de recherche innovant dans le domaine des neurosciences et des sciences de la conscience.

Le LIMMIT se consacre aux neurosciences et son objectif principal est d'étudier l'interaction esprit-matière avec le modèle translationnel de la conscience, ses applications pratiques et l'étude des différents stades et états de conscience.

L'équipe du LIMMIT travaille à développer une caractérisation systématique des cheminements des états et stades de conscience, une recherche innovante en neuroscience contemplative, avec des outils d'investigation non invasifs. Ce nouveau laboratoire veut travailler sur le lien entre les sciences basiques (biophysique, neurophysiologie et biomarqueurs moléculaires) et les recherches cliniques dans des domaines tels que l'hypnose, la méditation, l'ho-

méopathie, l'intention clinique et l'amplification de l'effet placebo. La situation du laboratoire – au sein même de la FMUL et dans l'un des bâtiments principaux de l'Hôpital de Santa Maria – facilite des relations proches et des interactions entre les environnements cliniques et académiques. Cette interdisciplinarité permet de mener une grande variété de types d'études, des essais cliniques aux études théoriques de fond.

Depuis sa conception le LIMMIT s'est aussi attaché à diffuser ses travaux par des communications, par l'organisation d'ateliers de travail nationaux et internationaux, et à l'intérieur de la Faculté de Médecine elle-même en proposant un nouveau cycle de cours pour l'année scolaire 2015/2016.

Dans la formation nommée Introduction aux thérapies non conventionnelles l'Homéopathie, l'Acupuncture et la Phytothérapie seront enseignées aux étudiants en 5ème année de Médecine.

L'étape suivante prévue sera la mise en place d'un programme de cours d'Homéopathie post-graduate se basant sur le projet CEN TC/427 et les directives de l'ECH et de la LMHI, reconnu par la Faculté de Médecine et l'Ordre des Médecins portugais.

Ce projet prometteur a été abordé durant les réunions entre le conseil de l'ECH et les représentants des LIMMIT, AMPHSH et de l'Ordre des Médecins portugais (Ordem dos Médicos).



Les membres du conseil de l'ECH avec des représentants du LIMMIT et de l'AMPHSH.

UN REGARD CRITIQUE SUR LES THÉORIES DE LA MÉMOIRE DE L'EAU ET LEURS RELATIONS À L'HOMÉOPATHIE



Le Dr José Teixeira, Docteur ès sciences, Directeur de Recherche au CNRS, au laboratoire Léon Brillouin à Saclay, est un spécialiste de l'eau, de sa thermodynamique, de ses propriétés de transport, de sa structure. Il fut un compagnon de route de Louis Rey dont l'étude des dilutions/dynamisations par thermoluminescence avait démontré qu'une structure physique différente de celle du solvant s'était constituée au cours des dilutions successives.

Il a publié plusieurs articles^{1,2} afin d'expliquer l'éclairage que sa spécialités pouvait apporter sur les théories actuellement très en vogue de «mémoire de l'eau» comme modèle explicatif de l'action des médicaments homéopathiques.

Loin de remettre en question l'efficacité de la thérapeutique homéopathique, puisque maintenant se multiplient les méta-analyses fiables³ tendant à l'attester, son questionnement se situe au niveau des schémas explicatifs qui depuis le Pr Benveniste traversent le monde médical homéopathique.

Il rappelle dans un premier temps que le solvant utilisé pour les préparations homéopathiques, depuis l'époque d'Hahnemann, est un mélange d'éthanol et d'eau, contenant 2/3 d'éthanol traditionnellement, et ceci afin de conserver les solutés à l'abri des contaminations bactériennes. Cet état de fait invalide déjà en partie les études menées sur l'eau pure, étant donné que les propriétés physico-chimiques du mélange eau/alcool sont différentes de celles de l'eau pure.

Il se penche ensuite sur l'étape suivante de la préparation homéopathique qui est celle que nous nommons dynamisation, qui consiste en des succussions successives, verticales, du mélange solvant/ teinture-mère. Selon lui les salles où se font ces succussions ne sont pas des «salles blanches» mais des salles dans lesquelles l'atmosphère a une composition qui lui est propre, avec des gaz ambiants susceptibles de se dissoudre dans le soluté. Une autre variable serait la composition du conteneur utilisé pour la préparation. En effet le matériel en verre utilisé traditionnellement libèrerait des composés de silice avec lesquels les molécules d'eau forment des liaisons hydrogènes.

Ces variables qui n'ont pas encore été étudiées suffisamment lui permettent de mettre en doute le niveau réel des dilutions présentes dans les préparations, puisque les «impuretés» possiblement

présentes dans le soluté y représentent de 0,01 à 1 % du contenu, ce qu'aucune des techniques expérimentées jusqu'à présent n'a permis de mesurer précisément.

Il se questionne ensuite sur la technique qui permettrait de distinguer, une fois les dilutions/dynamisations effectuées, le produit de départ qui se trouve dilué dans le soluté. Il suggère que si une méthode d'ordre biologique le permettait cela ouvrirait la porte à une validation d'ordre biologique et pharmaceutique du médicament homéopathique. L'homéopathe lui rétorquera que nous disposons d'une méthodologie pathogénétique qui à partir de l'observation rigoureuse des symptômes induits sur volontaire sain, distingue sans conteste les propriétés thérapeutiques spécifiques de chaque préparation homéopathique⁴.

Mais pour en revenir au questionnement du spécialiste des propriétés de l'eau, les travaux effectués en son temps par Louis Rey⁵ – mesurant la thermoluminescence de solutions diluées et dynamisées puis congelées et irradiées par des électrons, dont la lumière émise lors de leur retour à température ambiante est spécifique à chaque substance et à chaque dynamisation – avaient aussi intégré comme paramètre la composition de l'atmosphère dans laquelle se faisait l'expérimentation. Et il était apparu que la présence de certains gaz constituait un paramètre important et certainement pas encore suffisamment exploité. Et il suggère que les propriétés à la surface des microbulles formées par le mélange gaz/soluté soient, dans certains cas, la cause de concentrations très hétérogènes de la substance diluée, à l'échelle microscopique.

En conclusion il évoque la remise en question de «l'immatérialité» des propriétés des médicaments homéopathiques et il pointe l'attention insuffisante, à ses yeux, portée à des paramètres tels que la présence d'alcool dans le solvant, la composition atmosphérique des laboratoires, et celle des conteneurs utilisés dans les processus de fabrication.

Sans remettre en question la validité clinique des traitements homéopathiques – il appartient à d'autres chercheurs cliniciens d'en attester – il apporte avec son regard scientifique un angle de questionnement qui pourrait aboutir à de nouvelles perspectives de recherches.

Références:

1. Teixeira J. Can water possibly have a memory? A sceptical view, *Homeopathy* (2007) 96, 158-162
2. Teixeira J. L'Homéopathie et la physique de l'eau, *Ethnopharmacologie* n°51, Avril 2014
3. Mathie RT et al. Randomised placebo-controlled trials of individualised homeopathic treatment: systematic review and meta-analysis. *Systematic review* 2014, 3:142
4. Homeopathic proving: www.homeopathyeurope.org/publications/guidelines/homeopathic-provings-new
5. Rey L. (2003) Thermoluminescence of ultra-high dilutions of lithium chloride and sodium chloride, *Physica A*, 323, 67-74.

TOSCANE: UN MODÈLE POUR L'INTÉGRATION DE SOINS DE SANTÉ UTILISANT L'HOMÉOPATHIE

Expérience Clinique à l'Hôpital de Pitigliano dans le centre de médecine intégrée utilisant des préparations magistrales homéopathiques.

Les maladies chroniques sont un défi majeur pour notre système de santé, et le modèle de soins chroniques (chronic health care – CCM) est celui qui est actuellement utilisé pour organiser les soins des patients chroniques.

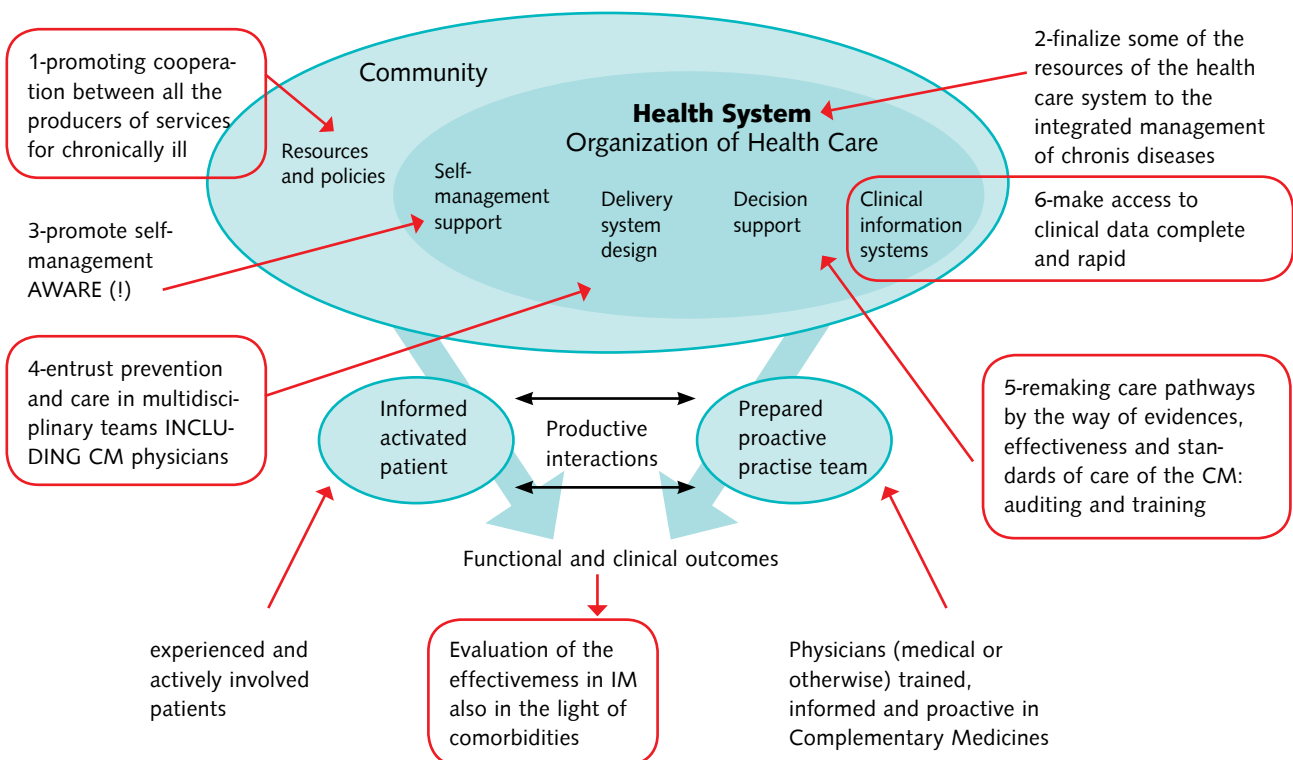
Comme l'Homéopathie permet une approche de biologie intégrative – prenant en compte les mécanismes physiopathologiques sous-jacents dans toutes les pathologies chroniques – nous avons tenté d'intégrer des préparations magistrales homéopathiques au modèle des soins chroniques CCM. Pour tester ce modèle nous nous sommes basés sur les évaluations d'amélioration de qualité de vie et d'état de santé des patients dans le but d'évaluer le bien-être et les résultats des protocoles d'homéopathie intégrée utilisés avec nos patients en consultation externe pour le traitement de pathologies chroniques. 600 patients ont été inclus. Ils ont été classés par âge, sexe, pathologie en prenant aussi en compte les facteurs de comorbidité. Puis nous avons appliqué un protocole incluant une préparation magistrale homéopathique différente dans chaque situation spécifique.

Une préparation «magistrale» c'est un médicament préparé par un pharmacien, dans un laboratoire de galénique, selon une prescription médicale destinée à un patient particulier. Ces préparations magistrales sont faites avec des remèdes unitaires, assemblés un par un suivant les règles de bonne préparation de la pharmacopée officielle. La préparation magistrale comprend des remèdes homéopathiques en rapport avec les symptômes aigus, ou les symptômes réactionnels, ou de terrain, ou encore constitutionnels, basés sur le profil psychique. Nous avons donc prescrit des préparations différentes pour les patients allergiques, rhumatisants, souffrant d'acouphènes ou douloureux. Ces préparations ont été utilisées de façon extensive à l'hôpital de Pitigliano: 44.3 % des patients en consultation externe et 80.5 % des patients hospitalisés en ont bénéficié.

Nous avons ensuite relevé les résultats au terme d'une période d'observation préétablie (différente selon les pathologies) en utilisant l'échelle Edmonton(ESAS), le SF-12 et les évaluations sur les performances de travail et dans la vie de famille. Il est apparu de façon évidente une nette amélioration de la qualité de vie (QoL) des patients dans un délai court de 2 à 6 mois (en particulier pour les patients les plus âgés ou avec des pathologies multifactorielles).

Cette amélioration est restée stable dans le temps et on a constaté que ces patients avaient pu réduire leur consommation de médicaments conventionnels tout en présentant une meilleure réponse aux thérapies inévitables telles que les traitements cardiovasculaires, du cancer ou antirhumatismaux. Il y a eu une large gamme de méthodes utilisées et de résultats obtenus en fonction des différents symptômes, ils sont résumés ci-dessous:

HOW TO INTEGRATE CHRONIC CARE MODEL



Infections respiratoires récurrentes (hautes et basses)

La réduction des symptômes a été évaluée selon l'échelle EASST: 85 % de diminution de l'usage des thérapies conventionnelles (antibiotiques, antiasthmatiques, corticoïdes); 75 % de diminution des symptômes après deux mois, avec une évaluation de QoL selon le système SF-12 démontrant un net changement positif grâce à la thérapie homéopathique.

Syndromes rhumatismaux

Réduction de la douleur de 55 % à 85 % selon le type et l'ancienneté des symptômes douloureux; réduction de 48 % de l'usage des drogues conventionnelles après deux mois plus l'évaluation de la QoL avec SF-12 comme précédemment.

Acouphènes

Après deux mois il y a eu une réduction de 45 % des symptômes pour 65 % des patients, calculée à partir d'une échelle analogique visuelle.

Syndromes allergiques

Avec ces patients on a constaté une réduction des symptômes de 75 % à 100 % Ainsi qu'une réduction de l'utilisation des thérapies conventionnelles: 75 % pour les allergies pérennes et 100 % pour les allergies saisonnières. L'évaluation de la QoL a été mesurée grâce à des visites de suivi basées sur différents symptômes qui affectaient la QoL des patients: par exemple l'incidence du symptôme fatigue après deux mois de prise en charge homéopathique pour des patients souffrant de pathologies débilantes a été diminuée de 37 %.

Syndromes douloureux chroniques (maux de tête, migraine, etc.)

Influence de la douleur sur les activités physiques: passée de 85% à 24% en 4 semaines d'observation – observation basée sur les échelles SF-12 et ESAS); il y a eu une nette réduction de la consommation de drogues : en moyenne 28% après deux mois et 84% après six mois. Cette évaluation s'est basée sur trois différentes classes de médicaments conventionnels: la morphine, les opioïdes, et les autres analgésiques.

Les patients d'oncologie avec des syndromes associés au cancer

L'évaluation des symptômes (échelle ESAS) associés à la maladie et aux comorbidités: après deux mois il y a eu une réduction de 92.4 % des symptômes. La compliance aux thérapies oncologiques évaluée après traitement et comparée à celle du groupe des patients non traités: 84 % de résultats positifs; réduction de l'usage de drogues conventionnelles pour les effets secondaires: 75 % comparé au groupe non traité.

Notre expérience confirme donc le possible rôle thérapeutique de l'Homéopathie dans les pathologies chroniques. Il est utile de prendre en compte la complexité de ce genre de patients et de réduire autant que faire se peut leur utilisation de drogues conventionnelles.

Rosaria Ferreri, Simonetta Bernardini, Roberto Pulcri, Franco Cracolici, Massimo Rinaldi – Hospital Centre of Integrated Medicine – Pitigliano Hospital

L'HOMÉOPATHIE DANS LES PRATIQUES AGRICOLES À L'EXPO MILANO 2015

Les visiteurs de l'Expo Milano 2015 vont découvrir comment l'Homéopathie peut être utilisée en agriculture. Cette exposition est organisée à Milan en Italie du 1er Mai au 31 Octobre 2015 sur le thème: «Nourrir la Planète, l'Energie pour la vie». Plus de 140 pays participants vont exposer leurs dernières technologies pour garantir une alimentation saine et suffisante pour tous, tout en respectant l'environnement naturel de la planète et ses ressources.

Comme l'un des objectifs de cette Expo 2015 est d'offrir une «plateforme d'échange d'idées et de solutions partagées sur le thème de la nourriture, en encourageant la créativité dans tous les pays et en promouvant les innovations pour un développement durable» la Federazione Italiana Associazioni e Medici Omeopati (FIAMO) a soumis un projet au comité scientifique de l'exposition pour démontrer qu'une agriculture alternative et un élevage basés sur des modes de production éthiques et sains pour la production de nourriture étaient possibles.

Ce projet a été accepté et la FIAMO a organisé deux événements distincts, inclus dans le programme de l'Expo Milano. Le premier est un programme de cinq conférences sur l'utilisation de l'Homéopathie en agriculture et dans l'élevage du bétail. Chaque mois de Mai à Octobre (sauf en Aout) des experts viennent partager leurs connaissances. Prof. Lucietta Betti de la Faculté d'Agriculture de



Bologne a présenté une conférence sur les recherches qu'elle a conduites pendant 22 ans; **Maria Franziska Rindle** (photo) a partagé sa grande expérience de traitements homéopathiques pour les plantes; et Prof. Ernesto Burgio, membre du comité scientifique de l'Institut Européen Cancer et Environnement a présenté une conférence passionnante sur les changements épigénétiques liés aux pesticides.

La deuxième partie du projet de la FIAMO est la création et l'entretien d'un jardin traité avec des remèdes homéopathiques afin que les visiteurs puissent voir ces traitements en action. Les plantes sont traitées en homéopathie classique et les résultats en sont relevés méthodiquement.

LA CONFERENCE DU HRI: À LA POINTE DE LA RECHERCHE EN HOMÉOPATHIE



En Juin, plus de 250 scientifiques venant de 39 pays se sont réunis à Rome à la conférence du «Homeopathy Research Institute» pour partager leurs dernières découvertes en recherche homéopathique. Cette conférence a réuni 37 orateurs venant de 17 pays différents, dont 6 professeurs d'université et 28 docteurs.

Dr Robert Mathie, un des principaux conférenciers, a présenté ses données détaillées, récemment publiées, d'une revue systématique d'essais randomisés consacrés aux effets des traitements homéopathiques individualisés. Au contraire des précédentes méta-analyses qui omettaient de faire la distinction entre les différents types d'Homéopathie, son étude s'est concentrée sur les soins délivrés par des homéopathes dont les prescriptions étaient individualisées pour chaque patient. Cette étude novatrice a démontré que les traitements homéopathiques individualisés sont plus efficaces que placebo, même en ne considérant que les essais de haute qualité.

Plusieurs autres essais de grande qualité ont démontré des résultats significatifs pour des traitements homéopathiques versus placebo, comme entre autres celui du Prof. Jennifer Jacobs sur les infections respiratoires chez l'enfant.

HRI: ATELIER DE TRAVAIL PRÉ-CONFÉRENCE SUR LES GUIDELINES POUR PROVINGS GUIDELINES: UNE RÉUNION D'EXPERTS INTERNATIONAUX

Avant la conférence 2015 du HRI, le sous-comité provings de l'ECH a organisé un atelier de travail sur l'harmonisation des guidelines pour provings avec la Liga Medicorum Homoeopathica Internationalis (LMHI).

Cette session a réuni environ 25 participants désireux de partager leurs idées et leurs connaissances sur les bonnes pratiques pour des provings fiables et pertinents. La plupart des participants avaient déjà une expérience personnelle de conduite de provings si bien que les discussions ont été de grande qualité et productives.



A souligner encore: Debora Oliosio (membre du groupe de travail du Prof. Bellavite à l'Université de Verone) et son étude remarquable sur «les effets d'Arnica montana dans l'expression génique des macrophages humains – résultats d'une PCR quantitative en temps réel». L'adjonction de dilutions homéopathiques d'Arnica montana sur des cultures cellulaires sans LPS a induit un changement significatif de l'expression génique modulée pour les CCL2, IL-1B et TNF-a, en comparaison avec une simple solution de culture. Les résultats sont compatibles avec une légère modulation de la réaction inflammatoire induite par les dilutions/dynamisations homéopathiques de la plante.

Steven Cartwright (DiagnOx Laboratory, Cherwell Innovation Centre, Oxford, UK) a démontré que des colorants solvatochromiques sensibles à l'environnement peuvent être utilisés pour détecter la présence d'une large gamme de dilutions homéopathiques grâce à leurs modifications dans le spectre du visible. Certains colorants solvatochromiques semblent avoir un ordonnancement amélioré en hautes dilutions quand pour d'autres c'est le contraire. Cette hypothèse suggère donc que les dilutions homéopathiques se comportent comme des dipôles oscillants.

Les provings n'ont pas uniquement été discutés pendant l'atelier de travail pré-conférence, mais aussi dans plusieurs présentations consacrées aux méthodologies et aux considérations éthiques en rapport. Dr Rajesh Shah (Global Homeopathy Foundation, Mumbai) a présenté son expérimentation récente du nosode HIV et son usage systématique et fructueux chez des patients atteints de SIDA, en particulier avec des résultats positifs en terme de nombre des CD4 et de diminution de la charge virale.

Pour plus d'information: www.hri-research.org/

Les points clés mentionnés ci-dessous sont ceux qui ont suscité le plus d'échanges:

- Le mot 'blank' utilisé à la place de 'placebo'. La différence réside principalement dans l'usage qui est fait ensuite des symptômes collectés. Quand le mot placebo est utilisé, comme c'est le cas en recherche conventionnelle, alors les symptômes produits par les expérimentateurs placebo doivent être éliminés quand bien même ils auraient aussi été relevés chez des expérimentateurs verum. Par contre si le mot blank est utilisé – cela signifie clairement une raison différente pour la présence de ces blanks- alors les symptômes relevés ne sont pas notés mais ceux produits par les expérimentateurs verum sont conservés.
- La notion d'évènement indésirable a aussi été évoquée longuement. Ce terme est celui qui est utilisé en recherche clinique; pour une proving homéopathique chaque symptôme relevé est en soi un évènement indésirable. Mais il convient d'y distinguer les évènements inattendus, c.a.d les évènements indésirables sérieux qui peuvent nécessiter une hospitalisation ou l'administration d'un antidote devant leur durée prolongée.

Cet atelier de travail a été animé par Jean Pierre Jansen (coordinateur du sous-comité provings de l'ECH) et Ashley Ross (animateur du groupe d'experts pour les provings de la LMHI).

Avant cette session, une réunion interne avait eu lieu, entre des experts de l'ECH, de la LMHI et du European Central Council of Homeopaths, afin de trouver un consensus sur les points principaux concernant les critères de qualité des provings. Un accord était à portée de main, et devrait être atteint lors d'une rencontre à venir dans les mois prochains.

PRÉSENTATION: LES NUOVEUX MEMBRES DU BUREAU DE L'ECH ÉLUES EN NOVEMBRE 2014

Dr Sara Eames – Vice-présidente de l'ECH



Auparavant: Présidente de la "Faculty of Homeopathy" 2008-2014. Administratrice de la "British Homeopathic Association" 2008-2014. Coordinatrice à la "Faculty of Homeopathy, Promotions Committee" 2006-2008.

Représentante du Royaume Uni à l'European Council for Homeopathy, Political Committee - 2008-2014.

Représentante du Royaume Uni à la LMHI, international body of medical homeopathic organisations 2008-2014.

Responsable médias pour la LMHI 2010-2014.

Je suis ravie de travailler au nom de l'ECH. J'ai participé au sous-comité politique pendant les six dernières années, et je demeure persuadée qu'il s'agit d'un travail nécessaire pour nous tous au sein de la communauté européenne pour l'Homéopathie. Je m'intéresse en particulier à la politique, aux médias et aux relations publiques, j'ai beaucoup appris de mon expérience dans ce domaine en Angleterre. Il est vital que nous fassions le meilleur usage de nos ressources limitées pour la cause de l'Homéopathie.

Je représente déjà l'ECH dans les réunions CAMdoc, EPHA and EUROCAM et je souhaite conserver ce rôle, petit à petit je saisis de mieux en mieux quelles sont les différentes politiques en cours et les différentes organisations et personnalités impliquées.

Dr Arlette Blanchy – Trésorière de l'ECH



Née à Gand.

Membre fondatrice et directrice de l'école d'Homéopathie à Bruxelles (CBHU) centre d'homéopathie classique à Bruxelles, créé en 1999.

En 1992 j'ai présenté l'examen d'entrée à la Société Royale Belge d'Homéopathie.

Je suis actuellement Vice-présidente de l'Unio Homeopathica Belgica.

J'ai terminé mes études de vétérinaire en 1985 et deux années plus tard j'ai commencé mes études d'homéopathie à l'Ecole Royale belge d'Homéopathie à Bruxelles.

Pendant deux ans entre 1997 et 1999, j'ai été la directrice de l'Ecole belge d'Homéopathie (avant d'être élue au comité directeur de l'Unio Homeopathica Belgica) pour qui je donne des cours: matière médicale, répertoire et doctrine.

Depuis Décembre 2000 à Bruxelles, j'ai participé à pratiquement toutes les réunions du sous-comité Education de l'ECH. De plus j'ai assisté à tous les congrès de la Ligue depuis Graz (sauf Nara, Japon). Ma dernière activité consiste en de nombreuses conférences que je donne dans différents congrès nationaux et internationaux, tout en continuant ma pratique de vétérinaire, que j'exerce depuis 1986.

Enfin je suis membre à la fois de la commission d'enregistrement des médicaments homéopathiques à l'AFMPS (Agence fédérale pour les Médicaments et les Produits de santé) et de la commission homéopathique qui s'est créée pour la mise en place de la loi Colla.

IMPRINT

ECH INFORMATIONS INTERNES ■ Juillet 2015 ■ Illustrations: Archives ■ Editrice: Hélène Renoux ■ Support éditorial: Chris Connolly
 ■ Bureau administratif de l'ECH: Noorwegenstraat 499940 Evergem (Gand) ■ Téléphone +32 9 218 85 85 ■ Fax: +32 9 344 40 10
 ■ Email: info@homeopathyeurope.org ■ Internet: www.homeopathyeurope.org